

## รายงานสถานการณ์วิสาหกิจขนาดกลางและขนาดย่อม ประจำเดือนกุมภาพันธ์ 2557

### บทสรุปผู้บริหาร

**ภาวะเศรษฐกิจวิสาหกิจขนาดกลางและขนาดย่อม** ด้านธุรกิจภาคการค้าและบริการ โดยดัชนีความเชื่อมั่นภาคการค้าและบริการ เดือนมกราคม 2557 พบว่า มีค่าดัชนี 43.0 ปรับตัวลดลงจาก 50.9 ในเดือนก่อน จากองค์ประกอบด้านกำไร ต้นทุนและยอดขาย เนื่องจากสถานการณ์เศรษฐกิจของประเทศยังคงชะลอตัวอย่างต่อเนื่อง โดยในส่วนของงบกำไรและงบลงทุนภายในประเทศซึ่งถือเป็นปัจจัยขับเคลื่อนเศรษฐกิจสำคัญในช่วงที่ผ่านมา มีสัญญาณการชะลอตัวที่ค่อนข้างชัดเจน

เมื่อเปรียบเทียบดัชนีความเชื่อมั่น 4 ภาคธุรกิจ ระหว่าง ดัชนีความเชื่อมั่นผู้ประกอบการการค้าและบริการ (TSSI) ดัชนีความเชื่อมั่นภาคอุตสาหกรรม (TISI) ดัชนีความเชื่อมั่นทางธุรกิจ (BSI) และดัชนีความเชื่อมั่นผู้บริโภค (CCI) พบว่า ดัชนี BSI มีการปรับตัวเพิ่มขึ้นจากเดือนก่อน ส่วนดัชนี TSSI TISI และ CCI มีการปรับตัวลดลงจากเดือนก่อน เนื่องจากสถานการณ์เศรษฐกิจของประเทศยังคงชะลอตัวอย่างต่อเนื่อง สถานการณ์ทางการเมืองในประเทศที่ยังคงมีความวุ่นวายเพิ่มมากขึ้น การบริโภคภาคเอกชนและการลงทุนภาคเอกชนชะลอตัวลง

ส่วนภาคอุตสาหกรรม ดัชนีผลผลิตอุตสาหกรรมมีค่าดัชนี (มูลค่าเพิ่ม) เดือนมกราคม 2557 อยู่ที่ 82.5 ปรับตัวเพิ่มขึ้นเมื่อเทียบกับเดือนเดียวกันของปีก่อน ร้อยละ 0.3 ส่วนอัตราการใช้กำลังการผลิตมีค่าดัชนีอยู่ที่ 44.8 ลดลงจากช่วงเดียวกันของปีก่อน ซึ่งมีดัชนีอยู่ที่ 45.8

การจัดตั้งและสิ้นสภาพกิจการเดือนมกราคม 2557 พบว่า ในส่วนการจัดตั้งกิจการใหม่จำนวน 5,317 ราย หดตัวลงจากเดือนเดียวกันของปีก่อนสูงถึงร้อยละ 35.0 ส่วนการยกเลิกกิจการมีจำนวน 1,420 ราย ขยายตัวจากเดือนเดียวกันของปีก่อน ร้อยละ 18.1

เมื่อพิจารณาด้านการส่งออกเดือนมกราคม 2557 พบว่า SMEs มีมูลค่าการส่งออก 157,396.5 ล้านบาท ขยายตัวเพิ่มขึ้นร้อยละ 10.0 เมื่อเทียบกับเดือนเดียวกันของปีก่อน และขยายตัวเพิ่มขึ้นร้อยละ 4.3 เมื่อเทียบกับเดือนก่อนหน้า โดยสินค้าสำคัญที่มีการขยายตัวของการส่งออกสูง ได้แก่ หมวดอัญมณีและเครื่องประดับ รองลงมาคือ หมวดธัญพืช ข้าว และหมวดเชื้อเพลิง เป็นต้น ส่วนตลาดสำคัญที่มีการขยายตัวการส่งออกสูง ได้แก่ สิงคโปร์ จีน และเวียดนาม ตามลำดับ

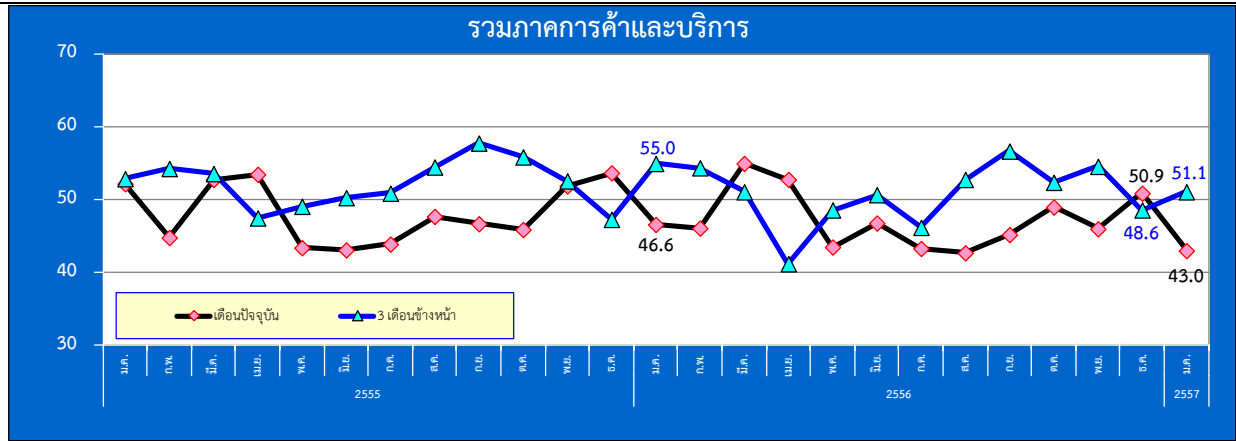
ส่วนวิจัยและวิเคราะห์เดือนกุมภาพันธ์

สำนักข้อมูลและวิจัย สำนักงานส่งเสริมวิสาหกิจขนาดกลางและขนาดย่อม

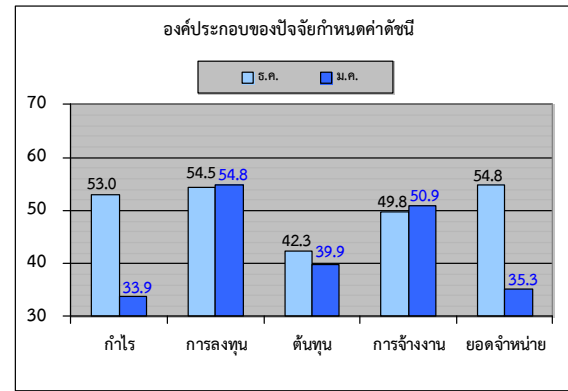


ดัชนีความเชื่อมั่นผู้ประกอบการภาคการค้าและบริการรายเดือน (TSSI)

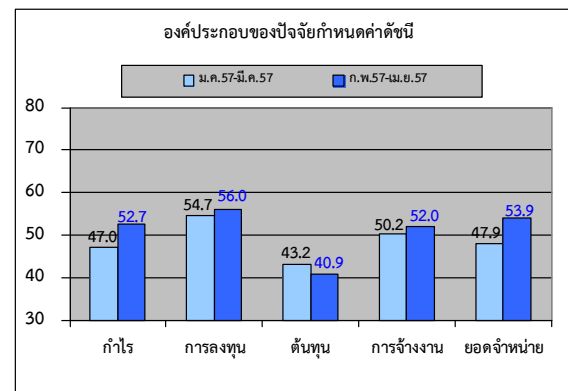
❖ ความเชื่อมั่น TSSI (SMEs) ประจำเดือนมกราคม ปี 2557



❖ ดัชนี TSSI SMEs ภาคการค้าและบริการ มกราคม 2557 เท่ากับ 43.0 ปรับตัวลดลงจาก 50.9 ในเดือนก่อน จากองค์ประกอบด้านกำไร ต้นทุนและยอดจำหน่าย เนื่องจากสถานการณ์เศรษฐกิจของประเทศในเดือนมกราคมยังคงชะลอตัวอย่างต่อเนื่อง โดยในส่วนของกำไรและการลงทุนภายในประเทศซึ่งถือเป็นปัจจัยขับเคลื่อนเศรษฐกิจสำคัญในช่วงที่ผ่านมา มีสัญญาณการชะลอตัวที่ค่อนข้างชัดเจน

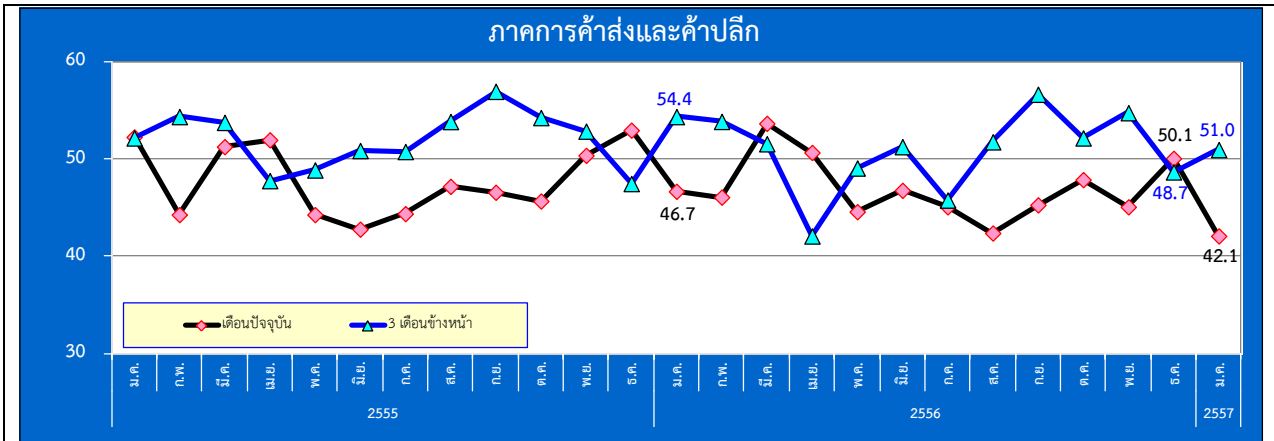


❖ ดัชนีคาดการณ์ 3 เดือนปรับตัวเพิ่มขึ้นจากเดือนก่อนที่ระดับ 48.6 มาอยู่ที่ระดับ 51.1 โดยเป็นการปรับตัวเพิ่มขึ้นเกือบทุกองค์ประกอบ ยกเว้นด้านต้นทุนที่ลดลง เนื่องจากผู้ประกอบการยังคงมีความคาดหวังว่าการเมืองจะคลี่คลายไปในทิศทางที่ดีขึ้น และไม่ยืดเยื้อยาวนาน โดยคาดว่าเมื่อมีการกำหนดวันเลือกตั้งแล้วจะมีการเลือกตั้งทุกอย่างจะค่อยๆ กลับสู่ภาวะปกติ ส่วนต้นทุนด้านเชื้อเพลิงโดยเฉพาะราคาน้ำมันขายปลีกทั้งเบนซิน 95 และดีเซลยังคงทรงตัวเมื่อเทียบกับช่วงเดือนก่อนส่งผลทำให้ผู้ประกอบการไม่มีต้นทุนส่วนนี้เพิ่มขึ้น

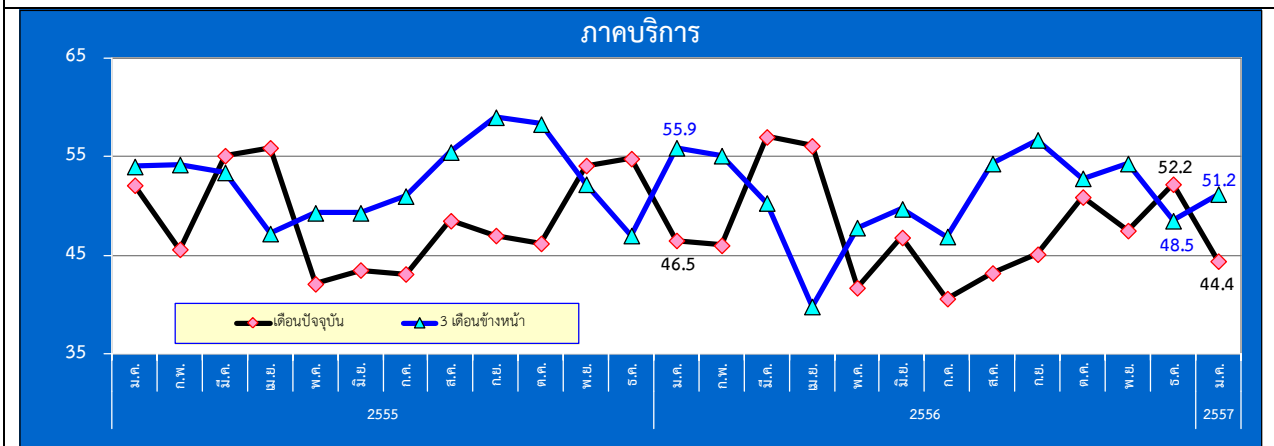


ดัชนีความเชื่อมั่นผู้ประกอบการภาคการค้าและบริการรายเดือน (TSSI)

❖ ความเชื่อมั่น TSSI (SMEs) ประจำเดือนมกราคม 2557



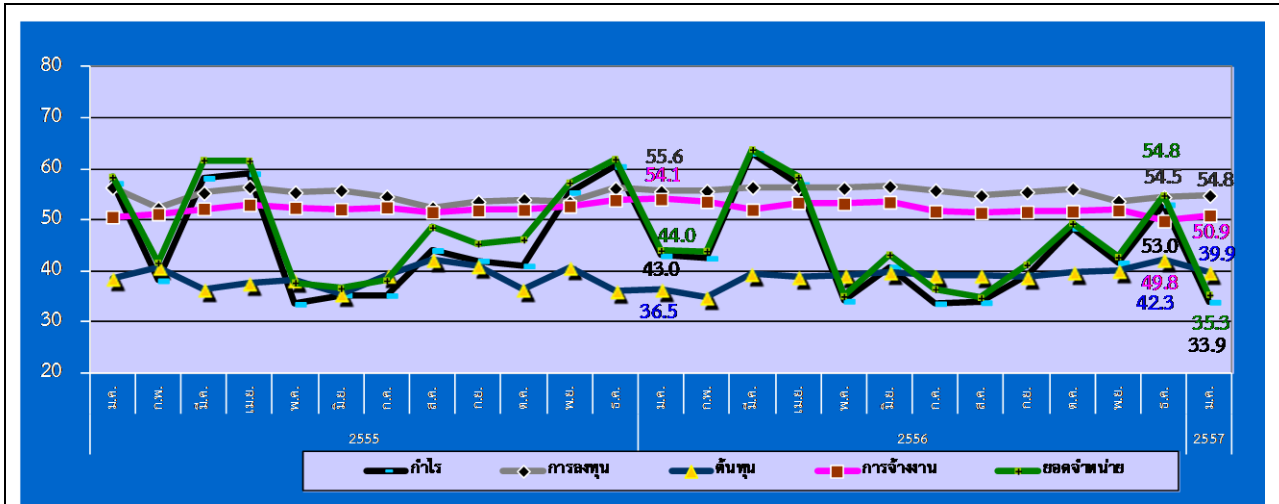
ดัชนี TSSI SMEs ภาคการค้าส่งและค้าปลีก มกราคม 2557 เท่ากับ 42.1 ปรับตัวลดลงจาก 50.1 ในเดือนก่อน ซึ่งปรับตัวลดลงจากองค์ประกอบด้านกำไร ต้นทุนและยอดจำหน่าย เป็นหลัก ในส่วนภาคการค้าส่ง อยู่ในระดับลดลงเท่ากับ 43.2 จากระดับ 47.8 ในเดือนก่อน สาขารธุรกิจปรับตัวลดลงได้แก่ ค้าส่งสินค้าอุปโภคบริโภค ส่วนภาคการค้าปลีก อยู่ที่ระดับ 41.6 ลดลงจาก 50.9 สาขารธุรกิจที่ปรับตัวลดลง ได้แก่ ค้าปลีกสถานีบริการน้ำมัน เป็นต้น เนื่องมาจากในช่วงเวลาดังกล่าวเพิ่งผ่านพ้นช่วงเทศกาลสงกรานต์ปีเก่าต้อนรับปีใหม่ส่งผลให้สถานการณ์ด้านการบริโภคชะลอตัวลงหลัง และส่งผลให้สถานการณ์การใช้น้ำมันอาจชะลอตัวลงหลังจากมีการเร่งตัวของบริโภคและการใช้น้ำมันที่เพิ่มมากขึ้นในช่วงเทศกาล



ดัชนี TSSI SMEs ภาคบริการ มกราคม เท่ากับ 44.4 ปรับตัวลดลงจาก 52.2 ในเดือนก่อน ซึ่งเป็นการปรับตัวลดลงขององค์ประกอบด้านกำไร ต้นทุนและยอดจำหน่าย โดยสาขารธุรกิจที่ปรับตัวลดลง ได้แก่ บริการการท่องเที่ยว เป็นต้น เป็นผลมาจากสถานการณ์ทางการเมืองในประเทศที่หลายประเทศมีการประกาศเตือนประชาชนของตนให้ระมัดระวังในการเดินทางเข้ามาในประเทศไทยนี้

ดัชนีความเชื่อมั่นผู้ประกอบการภาคการค้าและบริการรายเดือน (TSSI)

❖ ความเชื่อมั่น TSSI (SMEs) แยกตามองค์ประกอบธุรกิจปี (มกราคม 2555 – มกราคม 2557)



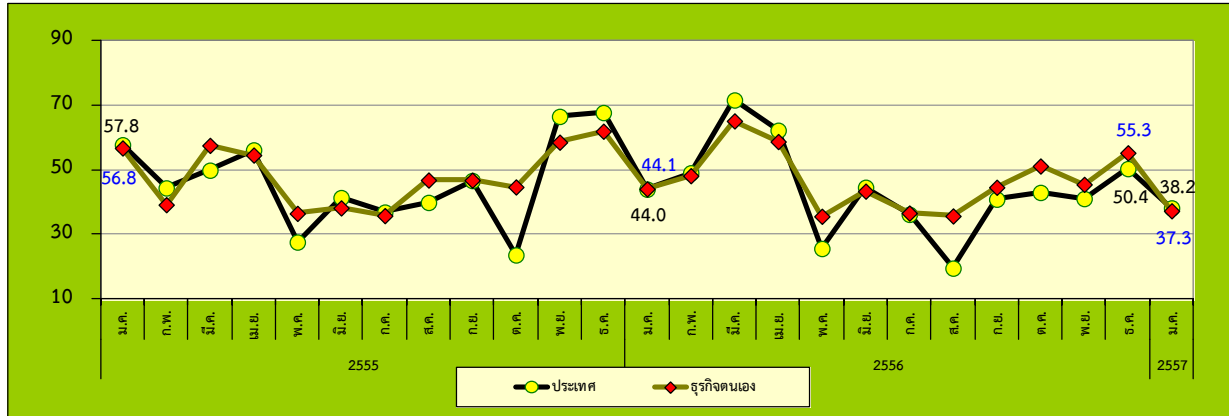
- ❖ องค์ประกอบของดัชนีในปัจจุบันที่ปรับตัวลดลง ได้แก่ ด้านกำไร ต้นทุน และยอดจำหน่าย โดยค่าดัชนีที่ปรับตัวลดลงจากเดือนธันวาคม 2556 อยู่ที่ระดับ 33.9 39.9 และ 35.3 ตามลำดับ
- ❖ องค์ประกอบของดัชนีในปัจจุบันที่ปรับตัวเพิ่มขึ้น ได้แก่ ดัชนีด้านการลงทุนและการจ้างงาน โดยค่าดัชนีอยู่ที่ระดับ 54.8 และ 50.9 ตามลำดับ

ที่มา : รายงานดัชนีความเชื่อมั่นผู้ประกอบการภาคการค้าและบริการ เดือนมกราคม 2557

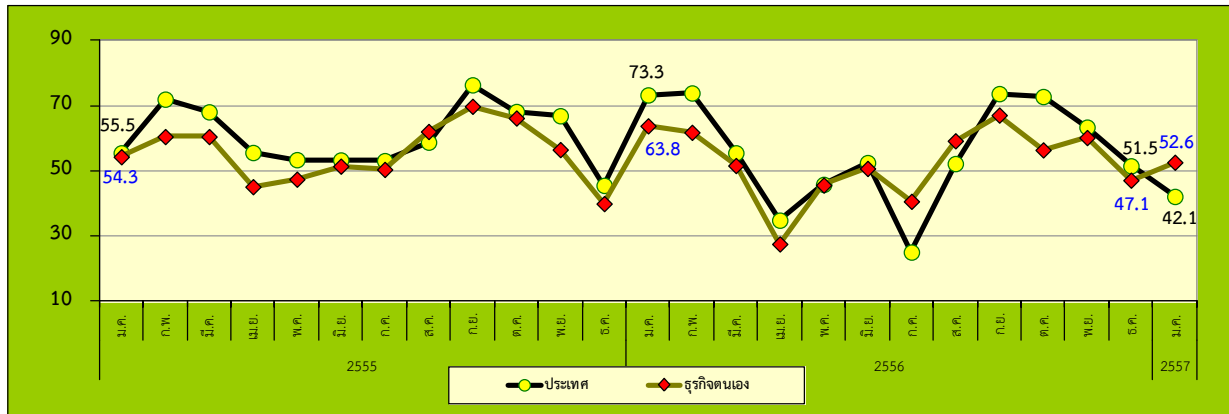
ดัชนีความเชื่อมั่นผู้ประกอบการภาคการค้าและบริการรายเดือน (TSSI)

❖ ความเชื่อมั่นต่อภาวะเศรษฐกิจประเทศและธุรกิจตนเองของ SMEs

เดือนมกราคม 2557



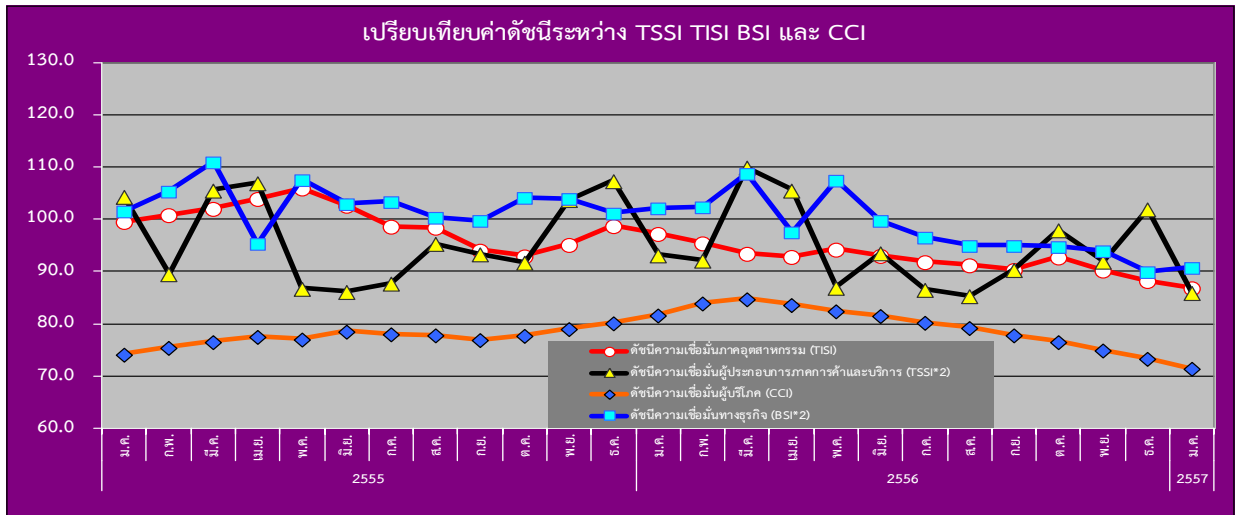
คาดการณ์ 3 เดือนข้างหน้า



❖ ค่าดัชนีดัชนีความเชื่อมั่นของผู้ประกอบการ SMEs ภาคการค้าและบริการทั้งต่อภาวะเศรษฐกิจของประเทศและต่อธุรกิจตนเองในเดือนปัจจุบันปรับตัวลดลงอยู่ที่ระดับ 37.3 และ 38.2 จากระดับ 50.4 และ 55.3 ในเดือนก่อนตามลำดับ สำหรับค่าดัชนีคาดการณ์ 3 เดือนข้างหน้าดัชนีความเชื่อมั่นต่อภาวะเศรษฐกิจของประเทศ ปรับตัวลดลงอยู่ที่ระดับ 42.1 จากระดับ 51.5 ส่วนความเชื่อมั่นต่อธุรกิจตนเอง ปรับตัวเพิ่มขึ้นอยู่ที่ระดับ 52.6 จากระดับ 47.1 พิจารณาได้ว่าผู้ประกอบการวิสาหกิจขนาดกลางและขนาดย่อมภาคการค้าและบริการมีความเชื่อมั่นทั้งต่อเศรษฐกิจประเทศและต่อธุรกิจตนเองในปัจจุบันดีขึ้น และสำหรับคาดการณ์ 3 เดือนข้างหน้ามีความเชื่อมั่นต่อเศรษฐกิจของประเทศลดลง แต่ยังคงมีความเชื่อมั่นต่อธุรกิจตนเองดีขึ้น

ดัชนีความเชื่อมั่นผู้ประกอบการภาคการค้าและบริการรายเดือน (TSSI)

❖ เปรียบเทียบดัชนีความเชื่อมั่น 4 ภาคธุรกิจระหว่าง TSSI, TISI, BSI และ CCI รายเดือน



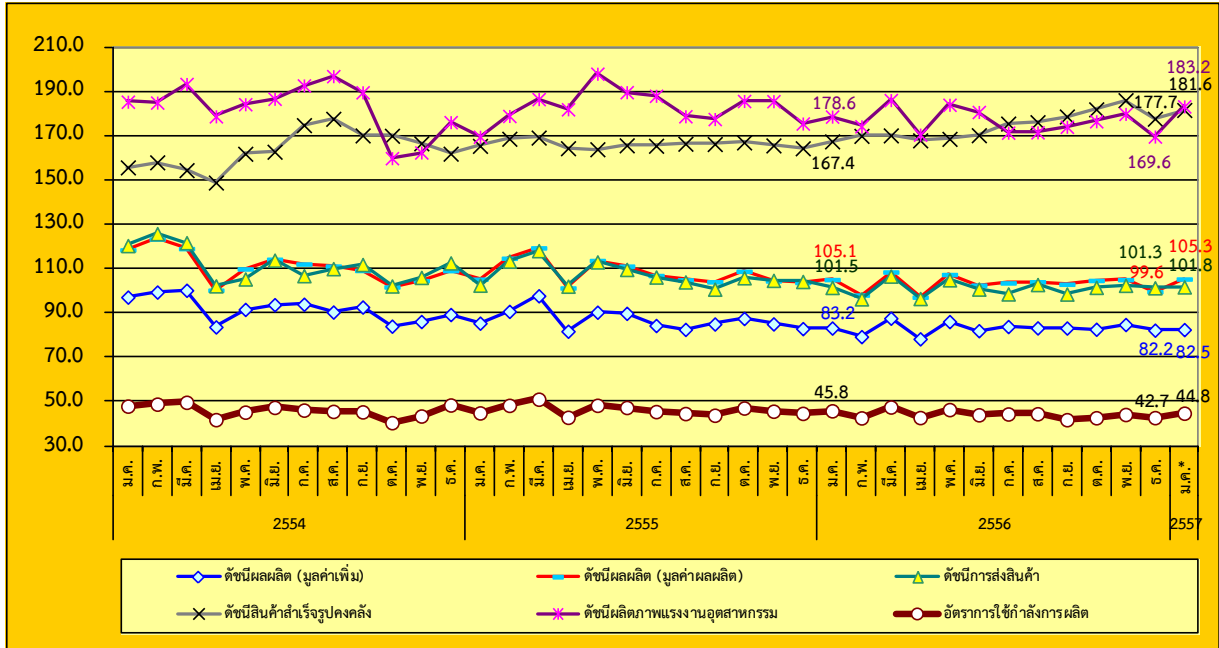
หมายเหตุ : ค่าดัชนี TSSI และ BSI ได้ทำการคำนวณปรับฐาน 100

- ❖ ค่าดัชนีความเชื่อมั่นในภาพรวมของดัชนีทั้ง 4 ภาคธุรกิจ ได้แก่ TSSI TISI CCI ปรับตัวลดลง ขณะที่ BSI ปรับตัวเพิ่มขึ้นเล็กน้อย จากเดือนก่อนโดยค่าดัชนีทั้ง 4 ภาคธุรกิจในเดือนมกราคม 2557 อยู่ที่ระดับ 86.0 86.9 71.5 และ 90.8 ตามลำดับ
- ❖ ดัชนี TSSI ปรับตัวลดลงในเดือนมกราคม 2557 จากองค์ประกอบด้านการยอดขายราย ต้นทุนและกำไร เนื่องมาจากสถานการณ์เศรษฐกิจของประเทศยังคงชะลอตัวอย่างต่อเนื่อง สถานการณ์ทางการเมืองในประเทศที่ยังคงมีความวุ่นวายเพิ่มมากขึ้น การบริโภคภาคเอกชนและการลงทุนภาคเอกชนชะลอตัวลง
- ❖ ดัชนี TISI ปรับตัวลดลง จากองค์ประกอบด้านยอดขายคำสั่งซื้อโดยรวม ยอดขายโดยรวม ปริมาณการผลิตและต้นทุนประกอบการ และผลประกอบการ จากความกังวลของผู้ประกอบการที่มีต่อสถานการณ์ความขัดแย้งทางการเมือง จากการชุมนุมปิดย่านธุรกิจ และหน่วยงานราชการหลายแห่งในกรุงเทพมหานครและการประกาศใช้พระราชกำหนดการบริหารราชการในสถานการณ์ฉุกเฉิน ซึ่งสถานการณ์ดังกล่าวยังไม่สามารถกำหนดระยะเวลาคลี่คลายได้ สถานการณ์ที่ยืดเยื้อส่งผลให้การบริโภคชะลอตัวกระทบต่อสภาพคล่องในการดำเนินกิจการโดยเฉพาะ SMEs รวมทั้งผู้ประกอบการส่งออกเริ่มกังวลว่าผู้นำเข้าสินค้าไทยจะหันไปนำเข้าจากผู้ผลิตในประเทศอื่นแทนจึงเรียกร้องให้มีการเจรจาเพื่อหาทางออกให้กับประเทศโดยเร็ว
- ❖ ดัชนี CCI ปรับตัวลดลง ทุกรายการและต่อเนื่องเป็นเดือนที่ 10 เนื่องจากความกังวลเกี่ยวกับสถานการณ์ทางการเมืองไทย การชะลอตัวของเศรษฐกิจไทย และความไม่แน่นอนของการฟื้นตัวของเศรษฐกิจโลก ซึ่งอาจส่งผลกระทบต่อทิศทางการฟื้นตัวของเศรษฐกิจไทยและรายได้ของผู้บริโภคในอนาคต
- ❖ ดัชนี BSI ปรับตัวเพิ่มขึ้นเล็กน้อย โดยดัชนีปรับตัวเพิ่มขึ้นจากทุกองค์ประกอบ แต่ค่าดัชนีที่ได้ยังคงอยู่ในระดับต่ำกว่าค่าฐานที่ 100 ยกเว้นด้านการลงทุนที่ยังคงมีความเชื่อมั่นที่ดี แต่ความเชื่อมั่นดังกล่าวลดลงอย่างต่อเนื่องจากต้นปีก่อน

ดัชนีผลผลิตอุตสาหกรรม SMEs รายเดือน

❖ ดัชนีผลผลิตอุตสาหกรรม SMEs รายเดือน (ณ เดือนมกราคม 2557)

ดัชนีผลผลิตอุตสาหกรรม SMEs เดือนมกราคม 2557



ที่มา : สำนักงานเศรษฐกิจอุตสาหกรรม

ประมวลโดย : สำนักงานส่งเสริมวิสาหกิจขนาดกลางและขนาดย่อม

หมายเหตุ : (\*) เป็นดัชนีรวมเบื้องต้นของ 33 อุตสาหกรรม

|                                     | เดือนมกราคม 2557 |   |  | ดัชนีผลผลิตอุตสาหกรรม (มูลค่าเพิ่ม) SMEs เดือน มกราคม 2557 อยู่ที่ระดับ 82.48 เพิ่มขึ้นร้อยละ 0.32   |
|-------------------------------------|------------------|---|--|--|
|                                     | ดัชนี (*)        | อัตราการเปลี่ยนแปลงเมื่อเทียบกับเดือนก่อน (%) | อัตราการเปลี่ยนแปลงเมื่อเทียบกับเดือนเดียวกันของปีก่อน (%) |  |
| ดัชนีผลผลิต (มูลค่าเพิ่ม)           | 82.48            | 0.32  | -0.84  | ดัชนีผลผลิตอุตสาหกรรม (มูลค่าเพิ่ม) ดัชนีการส่งสินค้า ดัชนีสินค้าสำเร็จรูปคงคลัง ดัชนีแรงงานในภาคอุตสาหกรรม ดัชนีผลผลิตภาพแรงงานอุตสาหกรรม เพิ่มขึ้น เพิ่มขึ้น |
| ดัชนีผลผลิต (มูลค่าผลผลิต)          | 105.29           | 5.73  | 0.23   |  |
| ดัชนีการส่งสินค้า                   | 101.76           | 0.40  | 0.25   |  |
| ดัชนีสินค้าสำเร็จรูปคงคลัง          | 181.58           | 2.21  | 8.46   |  |
| ดัชนีอัตราส่วนสินค้าสำเร็จรูปคงคลัง | 317.72           | 10.67   | 20.28  |  |
| ดัชนีแรงงานในภาคอุตสาหกรรม          | 57.87            | 2.77  | -3.28  |  |
| ดัชนีผลผลิตภาพแรงงานอุตสาหกรรม      | 183.19           | 8.01  | 2.57   |  |
| อัตราการใช้จ่ายการลงทุน             | 44.75            |   |  |  |

ที่มา : สำนักงานเศรษฐกิจอุตสาหกรรม

ประมวลโดย : สำนักงานส่งเสริมวิสาหกิจขนาดกลางและขนาดย่อม

หมายเหตุ : (\*) เป็นดัชนีรวมเบื้องต้นของ 33 อุตสาหกรรม

## ดัชนีผลผลิตอุตสาหกรรม SMEs รายเดือน

## ❖ ดัชนีผลผลิตอุตสาหกรรม SMEs เฉลี่ย ระหว่างเดือนมกราคม – มกราคม 2557 (ณ เดือนมกราคม 2557)

ดัชนีผลผลิตอุตสาหกรรม SMEs เฉลี่ย เทียบกับช่วงเดียวกันของปีก่อน

|                                     | ปี 2556<br>(ม.ค.) | ปี 2557*<br>(ม.ค.) | อัตราการ<br>เปลี่ยนแปลง |
|-------------------------------------|-------------------|--------------------|-------------------------|
| ดัชนีผลผลิต (มูลค่าเพิ่ม)           | 83.18             | 82.48              | -0.84                   |
| ดัชนีผลผลิต (มูลค่าผลผลิต)          | 105.05            | 105.29             | 0.23                    |
| ดัชนีการส่งสินค้า                   | 101.50            | 101.76             | 0.25                    |
| ดัชนีสินค้าสำเร็จรูปคงคลัง          | 167.41            | 181.58             | 8.46                    |
| ดัชนีอัตราส่วนสินค้าสำเร็จรูปคงคลัง | 264.15            | 317.72             | 20.28                   |
| ดัชนีแรงงานในภาคอุตสาหกรรม          | 59.84             | 57.87              | -3.28                   |
| ดัชนีผลิตภาพแรงงานอุตสาหกรรม        | 178.60            | 183.19             | 2.57                    |
| อัตราการใช้กำลังการผลิต             | 45.82             | 44.75              |                         |

ดัชนีผลผลิตอุตสาหกรรม SMEs (มูลค่าเพิ่ม) ปี 2557 (ม.ค.) อยู่ที่ระดับ 82.48 ลดลงร้อยละ 0.84 จากปีที่ผ่านมา ที่อยู่ที่ระดับ 83.18 ส่วนอัตราการใช้กำลังการผลิต ปี 2556 อยู่ที่ระดับ 44.75 ลดลงจากปีที่ผ่านมา อยู่ที่ระดับ 45.82

ที่มา : สำนักงานเศรษฐกิจอุตสาหกรรม

ประมวลโดย : สำนักงานส่งเสริมวิสาหกิจขนาดกลางและขนาดย่อม

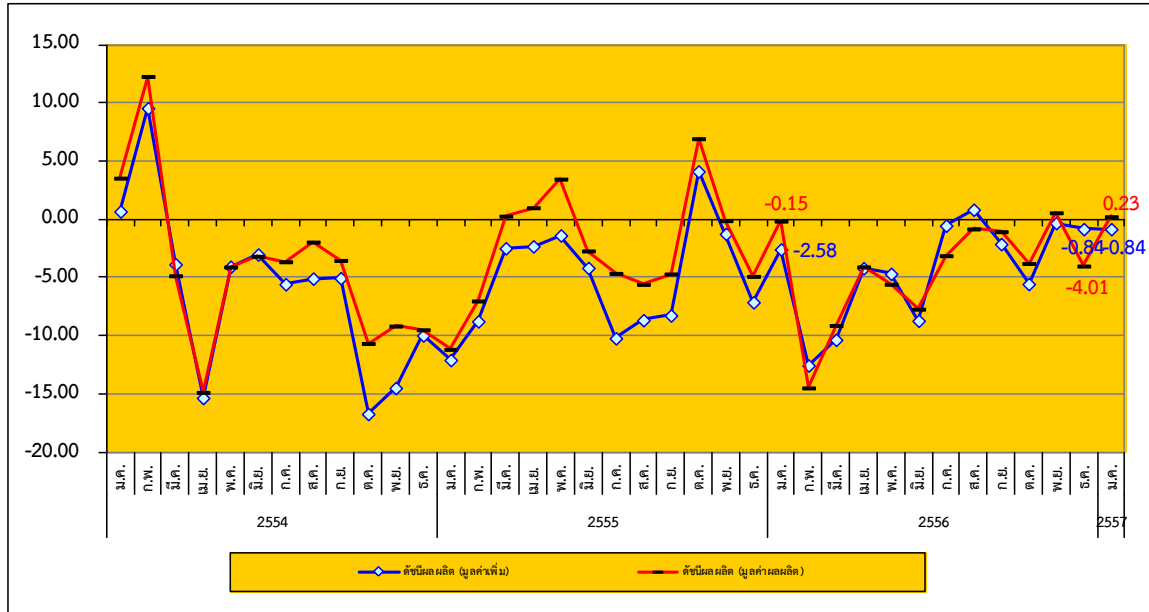
หมายเหตุ : (\*) เป็นดัชนีรวมเบื้องต้นของ 33 อุตสาหกรรม



ดัชนีผลผลิตอุตสาหกรรม SMEs รายเดือน

❖ ดัชนีผลผลิตอุตสาหกรรม SMEs รายเดือน (ณ เดือนมกราคม 2557)

อัตราการขยายตัวของดัชนีผลผลิตอุตสาหกรรม SMEs (ณ เดือนมกราคม 2557) Y-O-Y



ที่มา : สำนักงานเศรษฐกิจอุตสาหกรรม  
ประมวลโดย : สำนักงานส่งเสริมวิสาหกิจขนาดกลางและขนาดย่อม

อัตราการขยายตัวของดัชนีผลผลิตถ่วงน้ำหนัก (มูลค่าเพิ่ม) และอัตราการขยายตัวของดัชนีผลผลิตถ่วงน้ำหนัก (มูลค่าผลผลิต) ระหว่าง มกราคม 2554 – มกราคม 2557 มีทิศทางแนวโน้มการปรับตัวดีขึ้นจากต้นปี 2556 โดยดัชนีผลผลิต (มูลค่าเพิ่ม) หดตัวลดลงเมื่อเทียบกับช่วงเดียวกันของปีก่อน ส่วนดัชนีผลผลิต (มูลค่าผลผลิต) ขยายตัวเพิ่มขึ้นเมื่อเทียบกับช่วงเดียวกันของปีก่อน

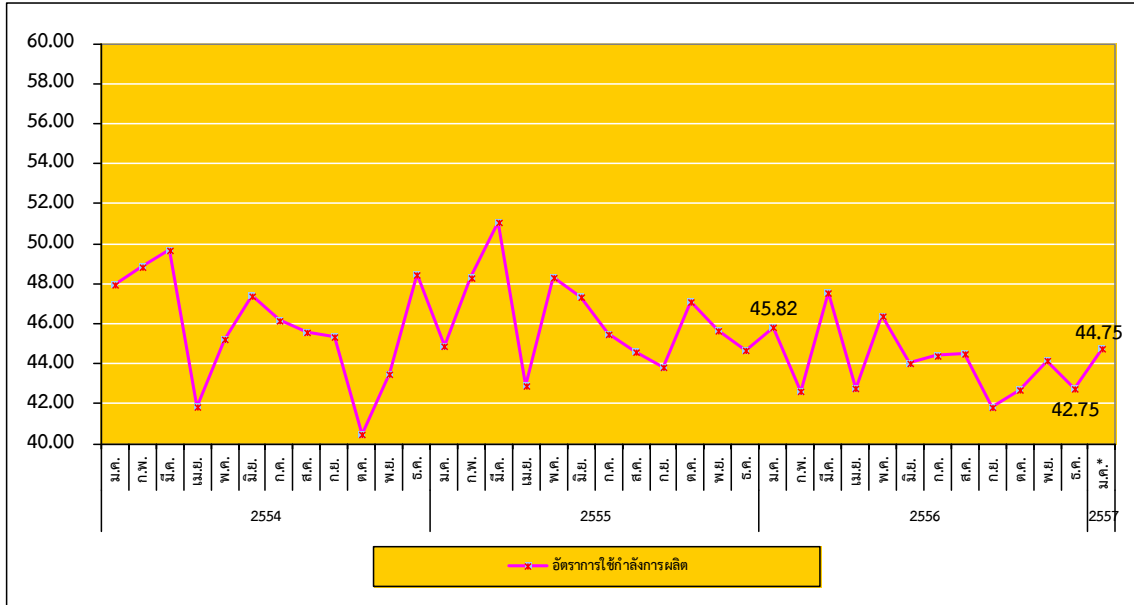
อัตราการขยายตัวของดัชนีผลผลิตถ่วงน้ำหนัก (มูลค่าเพิ่ม) ในเดือนมกราคม 2557 ทรงตัวเมื่อเทียบกับเดือนก่อนที่ร้อยละ (0.84) แต่หดตัวลดลงจากช่วงเดียวกันของปีก่อน ที่เท่ากับร้อยละ (2.58) สำหรับอัตราการขยายตัวของดัชนีผลผลิตถ่วงน้ำหนัก (มูลค่าผลผลิต) ในเดือนมกราคม 2557 ขยายตัวเพิ่มขึ้นเท่ากับร้อยละ 0.23 จากเดือนก่อน และขยายตัวเพิ่มขึ้นจากปีก่อนที่อยู่ที่ระดับ (0.15) แสดงให้เห็นว่า อัตราการขยายตัวของดัชนีผลผลิตอุตสาหกรรม SMEs ขยายตัวเพิ่มขึ้น เมื่อเทียบกับช่วงเดียวกันของเดือนก่อน

โดยในภาพรวมเป็นการขยายตัวเพิ่มขึ้นจากเดือนก่อน เนื่องมาจากกลุ่มการผลิตน้ำมันจากพืช น้ำมันจากสัตว์ และไขมันจากสัตว์ การผลิตกระดาษและผลิตภัณฑ์กระดาษ การผลิตผลิตภัณฑ์ยางและพลาสติก การผลิตผลิตภัณฑ์ที่ทำจากโลหะประดิษฐ์ ยกเว้นเครื่องจักรและอุปกรณ์ เป็นต้น

ดัชนีผลผลิตอุตสาหกรรม SMEs รายเดือน

❖ ดัชนีผลผลิตอุตสาหกรรม SMEs รายเดือน (ณ เดือนมกราคม 2557)

อัตราการใช้กำลังการผลิตของอุตสาหกรรม SMEs (มกราคม 2554 – มกราคม 2557)



ที่มา : สำนักงานเศรษฐกิจอุตสาหกรรม

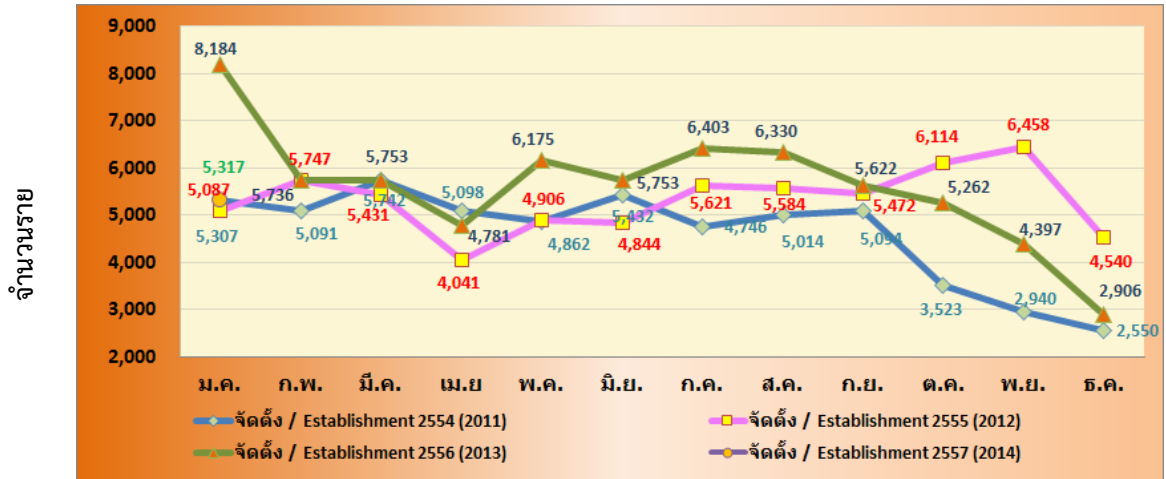
ประมวลโดย : สำนักงานส่งเสริมวิสาหกิจขนาดกลางและขนาดย่อม

อัตราการใช้กำลังการผลิต (Capacity Utilization) สะท้อนถึงอัตราการใช้ทรัพยากรในการผลิตสินค้า โดยแนวโน้มและการเคลื่อนไหวของอัตราการใช้กำลังการผลิตของ SMEs ระหว่าง มกราคม 2554 – มกราคม 2557 มีแนวโน้มการปรับตัวที่ลดลง แต่ในเดือนมกราคม 2557 อยู่ที่ระดับ 44.75 ปรับตัวเพิ่มขึ้นจากระดับ 42.75 ในเดือนธันวาคม 2556 ที่ผ่านมา โดยอัตราการใช้กำลังการผลิตปรับตัวอยู่ในระดับลดลงจากช่วงเดียวกันของปีก่อนที่เท่ากับ 45.82

การจัดตั้งและยกเลิกกิจการ ประจำเดือนมกราคม 2556

❖ การจัดตั้งและยกเลิกกิจการ

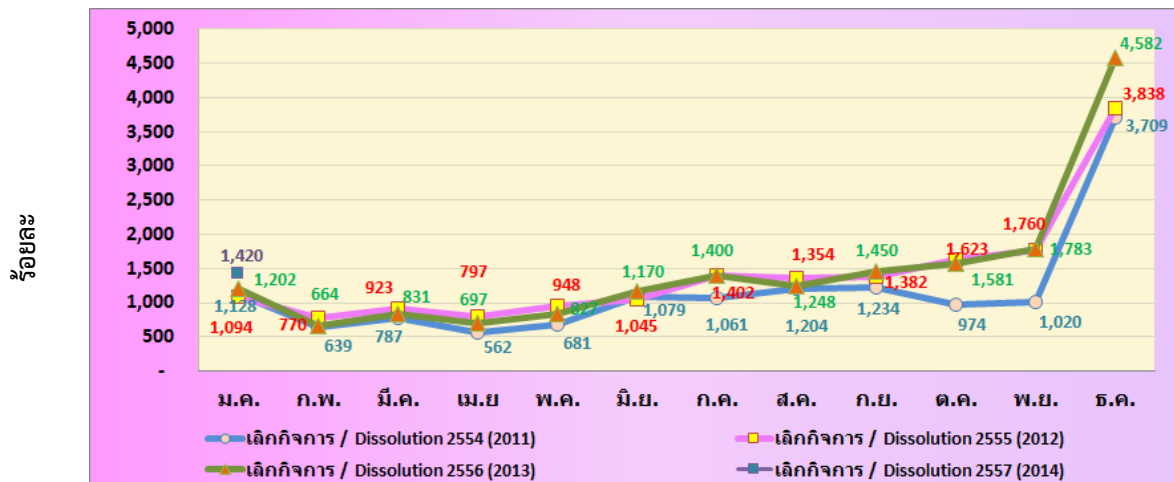
การจัดตั้งกิจการ รายเดือน (มกราคม 2554 – มกราคม 2557)



ที่มา : กรมพัฒนาธุรกิจการค้า

ประมวลผลโดย สำนักงานส่งเสริมวิสาหกิจขนาดกลางและขนาดย่อม

การยกเลิกกิจการ รายเดือน (มกราคม 2554 – มกราคม 2557)

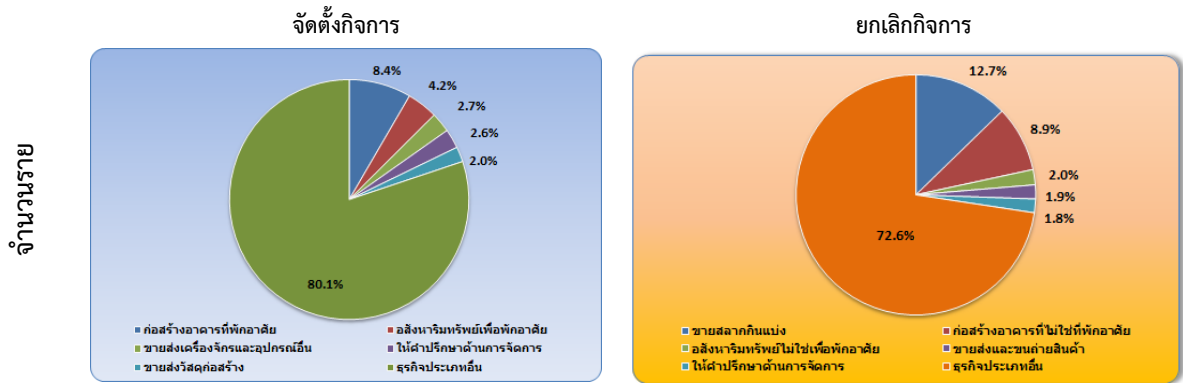


ที่มา : กรมพัฒนาธุรกิจการค้า

ประมวลผลโดย สำนักงานส่งเสริมวิสาหกิจขนาดกลางและขนาดย่อม

การจัดตั้งและยกเลิกกิจการ

การจัดตั้งและสิ้นสภาพกิจการ รายเดือน (เดือนมกราคม 2557)



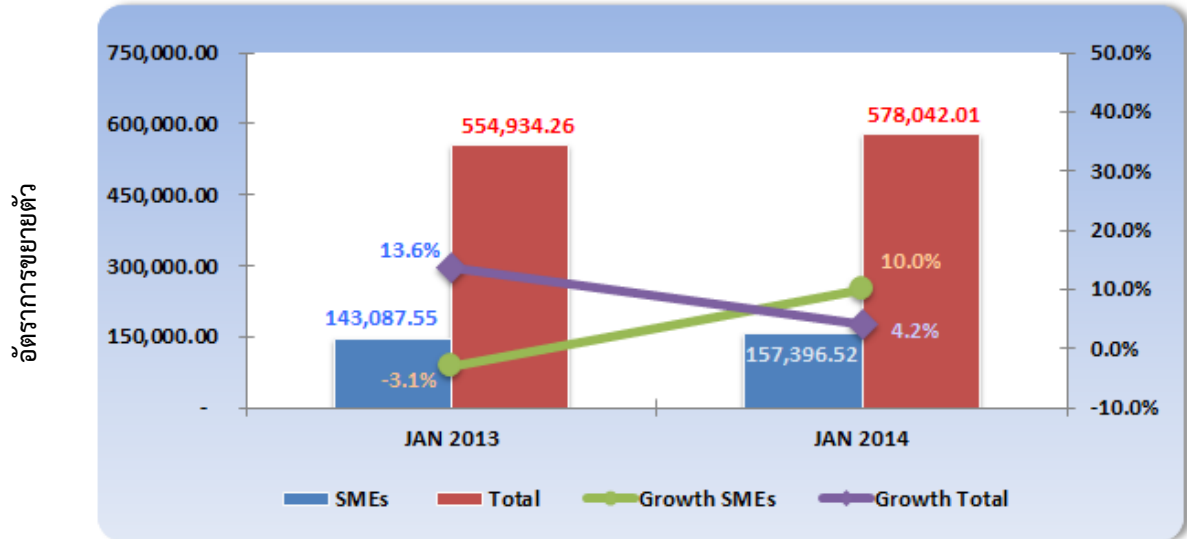
ที่มา : กรมพัฒนาธุรกิจการค้า ประมวลผลโดย สำนักงานส่งเสริมวิสาหกิจขนาดกลางและขนาดย่อม

การจัดตั้งและยกเลิกกิจการเดือนมกราคม 2557 มีกิจการที่จัดตั้งใหม่ในเดือนนี้จำนวน 5,317 ราย มีการยกเลิกกิจการจำนวน 1,420 ราย โดยกิจการใหม่ที่จัดตั้ง ส่วนใหญ่อยู่ในการก่อสร้างอาคารที่พักอาศัย ร้อยละ 8.4 รองลงมาอยู่ในประเภทก่อสร้างหิมทรัพย์เพื่อพักอาศัย ร้อยละ 4.2 ส่วนการยกเลิกกิจการนั้น ส่วนใหญ่จะอยู่ในการขายสลากกินแบ่ง ร้อยละ 12.7 รองลงมาอยู่ในการก่อสร้างอาคารที่ไม่ใช่ที่พักอาศัย ร้อยละ 8.9

การค้าระหว่างประเทศของประเทศ และวิสาหกิจขนาดกลางและขนาดย่อม

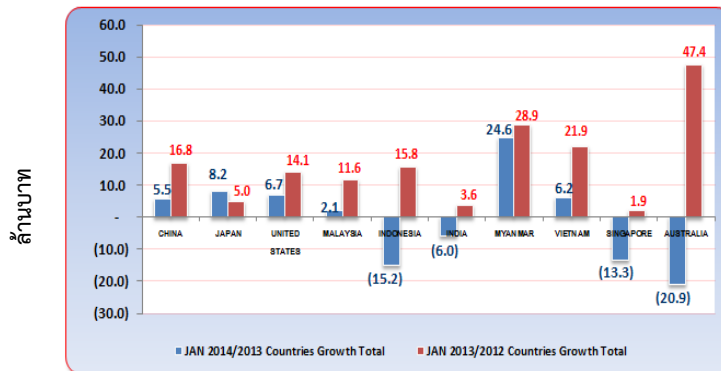
❖ การส่งออกของประเทศ

มูลค่าและอัตราการขยายตัวของการส่งออกของประเทศและ SMEs (เดือนมกราคม 2557)



ที่มา : กรมศุลกากร ประมวลผลโดย สำนักงานส่งเสริมวิสาหกิจขนาดกลางและขนาดย่อม

อัตราการขยายตัวการส่งออกของประเทศ (เดือนมกราคม 2557)



ที่มา : กรมศุลกากร  
ประมวลผลโดย สำนักงานส่งเสริมวิสาหกิจขนาดกลางและขนาดย่อม

ส่วนสินค้าส่งออกที่สำคัญของประเทศในเดือนมกราคม 2557 ได้แก่สินค้าในหมวดเครื่องจักร และคอมพิวเตอร์และอุปกรณ์ รองลงมา ได้แก่ หมวดอุปกรณ์ไฟฟ้าและส่วนประกอบ และหมวดยานยนต์ และส่วนประกอบ เป็นต้น

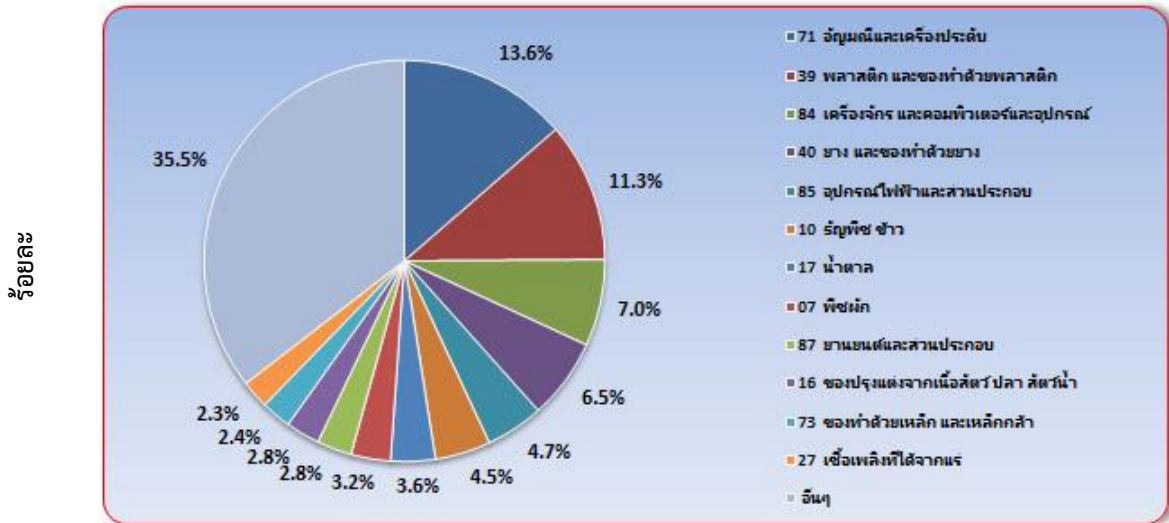
การส่งออกของประเทศเดือนมกราคม 2557 มีมูลค่าการส่งออกอยู่ที่ 578,042.0 ล้านบาท ขยายตัวจากเดือนเดียวกันของปีก่อนร้อยละ 10.0 เนื่องจากประเทศคู่ค้าอย่างสหรัฐอเมริกาและยุโรป เริ่มมีสัญญาณการของการขยายตัวทางเศรษฐกิจที่ดีขึ้น ซึ่งจะเป็ปัจจัยบวกต่อการส่งออกของไทย

สำหรับประเทศคู่ค้าในเดือนนี้ มีการขยายตัวเพิ่มขึ้นหลายประเทศ โดยที่ประเทศในแถบอาเซียน เช่น ประเทศพม่า และเวียดนาม ซึ่งในเดือนนี้มีการขยายตัวสูงขึ้นร้อยละ 24.6 และ 6.2 สำหรับประเทศจีน มีการขยายตัวเพิ่มขึ้นร้อยละ 5.5 ประเทศสหรัฐอเมริกา ขยายตัวร้อยละ 6.7 และประเทศญี่ปุ่น มีการขยายตัวเล็กน้อยเพียงร้อยละ 8.2

การค้าระหว่างประเทศของวิสาหกิจขนาดกลางและขนาดย่อม

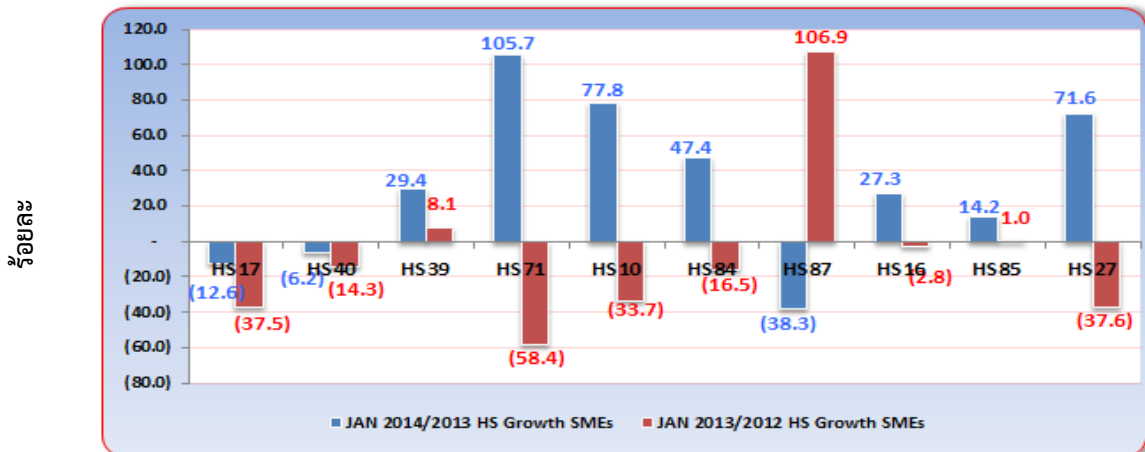
❖ การส่งออกของวิสาหกิจขนาดกลางและขนาดย่อม

สัดส่วนมูลค่าการส่งออกของวิสาหกิจขนาดกลางและขนาดย่อม จำแนกสินค้าสำคัญ (เดือนมกราคม 2557)



ที่มา : กรมศุลกากร ประมวลผลโดย สำนักงานส่งเสริมวิสาหกิจขนาดกลางและขนาดย่อม

อัตราการขยายตัวของวิสาหกิจขนาดกลางและขนาดย่อม จำแนกตามหมวดสินค้าสำคัญ (เดือนมกราคม 2557)

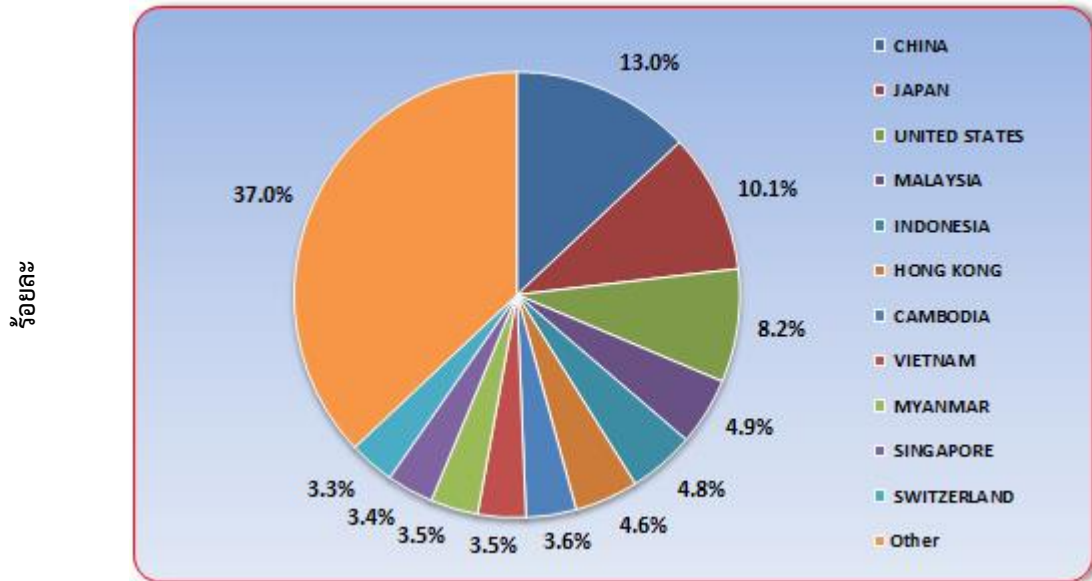


ที่มา : กรมศุลกากร ประมวลผลโดย สำนักงานส่งเสริมวิสาหกิจขนาดกลางและขนาดย่อม

สัดส่วนของการส่งออกของ SMEs เดือนมกราคม 2557 จำแนกหมวดสินค้าสำคัญ พบว่า สินค้าที่มีสัดส่วนสูงที่สุดอยู่ในหมวดอัญมณี และเครื่องประดับ มีสัดส่วนร้อยละ 13.6 รองลงมาอยู่ในหมวดพลาสติก และของทำด้วยพลาสติก มีสัดส่วนร้อยละ 11.3 ส่วนสินค้าอุตสาหกรรมเช่น เครื่องจักร และคอมพิวเตอร์และอุปกรณ์ มีสัดส่วนอยู่ที่ร้อยละ 7.0 ส่วนหมวดสินค้าสำคัญที่มีอัตราการขยายตัวสูงเมื่อเทียบกับเดือนเดียวกันของปีก่อน ได้แก่ หมวดอัญมณี และเครื่องประดับ ซึ่งมีอัตราการขยายตัวสูงถึงร้อยละ 105.7 รองลงมาคือ หมวดธัญพืช ข้าว และหมวดเชื้อเพลิงที่ได้จากแร่ เป็นต้น

## การค้าระหว่างประเทศของวิสาหกิจขนาดกลางและขนาดย่อม

สัดส่วนการส่งออกของวิสาหกิจขนาดกลางและขนาดย่อม จำแนกตามประเทศคู่ค้า (เดือนมกราคม 2557)



ที่มา : กรมศุลกากร ประมวลผลโดย สำนักงานส่งเสริมวิสาหกิจขนาดกลางและขนาดย่อม

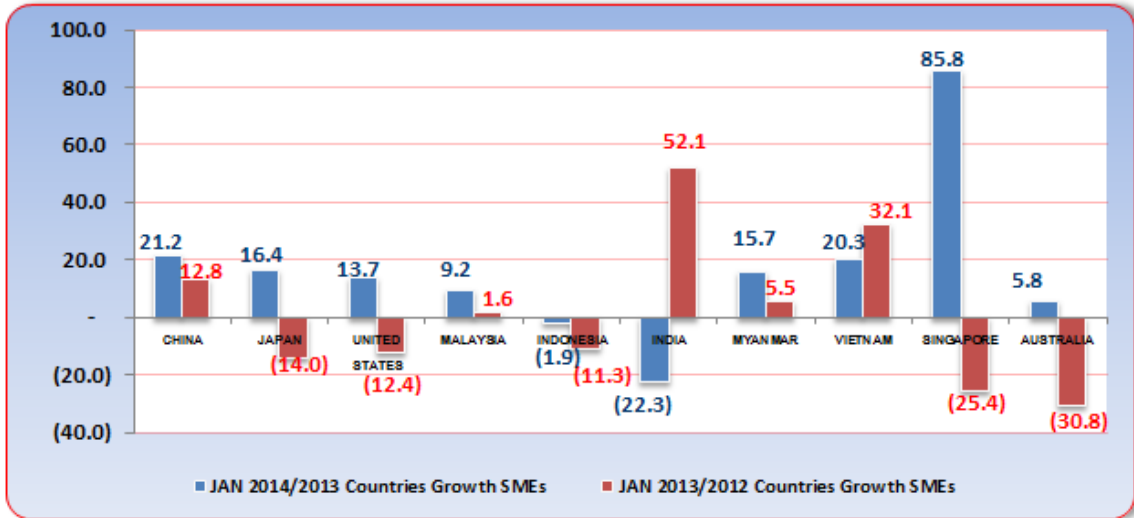
## ❖ การส่งออกของวิสาหกิจขนาดกลางและขนาดย่อม

การส่งออกของ SMEs เดือนมกราคม 2557 จำแนกตามประเทศการส่งออก พบว่าสัดส่วนของการส่งออกไปยังประเทศจีน มีสัดส่วนสูงที่สุดคิดเป็นร้อยละ 13.0 รองลงมาได้แก่ประเทศญี่ปุ่น และประเทศสหรัฐอเมริกา คิดเป็นร้อยละ 10.1 และ 8.2 ตามลำดับ สำหรับการค้าในประเทศอาเซียน เช่น มาเลเซีย เวียดนาม อินโดนีเซีย ฟิลิปปินส์ ก็ยังมีบทบาทสำคัญอย่างมากเช่นเดียวกัน โดยที่ประเทศมาเลเซีย มีสัดส่วนในการส่งออกสูงสุดในกลุ่มประเทศอาเซียน คิดเป็นร้อยละ 4.9

การค้าระหว่างประเทศของวิสาหกิจขนาดกลางและขนาดย่อม

❖ การส่งออกของวิสาหกิจขนาดกลางและขนาดย่อม

อัตราการขยายตัวจำแนกประเทศที่สำคัญ (เดือนมกราคม 2557)



ที่มา : กรมศุลกากร

ประมวลผลโดย สำนักงานส่งเสริมวิสาหกิจขนาดกลางและขนาดย่อม

การส่งออกของ SMEs จำแนกประเทศคู่ค้าที่สำคัญ พบว่ามีมูลค่าการส่งออกขยายตัวเพิ่มขึ้น โดยในเดือนมกราคม 2557 ประเทศจีน มีมูลค่าการส่งออกขยายตัวเพิ่มขึ้นจากเดือนเดียวกันของปีก่อนถึงร้อยละ 21.2 ประเทศญี่ปุ่น มีมูลค่าการส่งออกขยายตัวจากเดือนเดียวกันของปีก่อนร้อยละ 16.4 และประเทศสหรัฐอเมริกา มีมูลค่าการส่งออกขยายตัวจากปีก่อนร้อยละ 13.7 สำหรับประเทศอินเดีย กลับมีมูลค่าการส่งออกหดตัวลงร้อยละ 22.3 จากเดือนเดียวกันของปีก่อน และเมื่อพิจารณาในประเทศในโซนเอเชียพบว่า มีมูลค่าการส่งออกขยายตัวเพิ่มขึ้นในหลายๆ ประเทศ โดยประเทศที่มีอัตราการขยายตัวสูงสุดในอาเซียน คือ ประเทศสิงคโปร์ มีมูลค่าการส่งออกขยายตัวจากปีที่ผ่านมาร้อยละ 85.8

การส่งออกของ SMEs รายประเทศ พบว่า ประเทศญี่ปุ่น มีมูลค่าการส่งออกขยายตัวสูงขึ้นร้อยละ 16.4 จากเดือนเดียวกันของปีก่อน เกิดจากขยายตัวของสินค้าสำคัญ เช่น หมวดของปรุงแต่งจากเนื้อสัตว์ ปลา และหมวดทองแดง และของทำด้วยทองแดง ที่มีการขยายตัวสูงถึงร้อยละ 57.5 และ 54.6 ตามลำดับ ส่วนสภาวะการส่งออกในตลาดสหรัฐอเมริกามีมูลค่าการส่งออกขยายตัวเพิ่มขึ้นร้อยละ 13.7 เมื่อเทียบกับเดือนเดียวกันของปีก่อน โดยสินค้าที่ยังมีการขยายตัวสูง ได้แก่ หมวดพลาสติก และของทำด้วยพลาสติก หมวดเครื่องจักร และคอมพิวเตอร์และอุปกรณ์ และหมวดอุปกรณ์ไฟฟ้าและส่วนประกอบ เป็นต้น ส่วนสภาวะการส่งออกในตลาดจีน พบว่ามีมูลค่าการส่งออกที่มีทิศทางขยายตัวเพิ่มขึ้นร้อยละ 21.2 โดยสินค้าที่มีการขยายตัวสูง ได้แก่ หมวดเครื่องจักร และคอมพิวเตอร์และอุปกรณ์ รองลงมาคือ หมวดพืชผัก และหมวดอุปกรณ์ไฟฟ้าและส่วนประกอบ ตามลำดับ